

Městský úřad Židlochovice
Masarykova 100, 667 01 Židlochovice, IČ: 00282979
Odbor dopravy
Pracoviště: Nádražní 750, 667 01 Židlochovice

Váš dopis zn.:

Ze dne:

Sp. zn.: MZi-OD/5385/2024

Č. j.: MZi-OD/5385/2024-2 KR

Vyřizuje: Ing. Dagmar Kratochvílová

Dle rozdělovníku

Tel.: +420 547428724

E-mail: dagmar.kratochvilova@zidlochovice.cz

Počet listů: 4 (oboustr. tisk 2)

Počet příloh/listů/svazků: 1/1/0

Datum: 12. 3. 2024

Vypraveno dne: 12. 3. 2024

VEŘEJNÁ VYHLÁŠKA

Městský úřad Židlochovice odbor dopravy, příslušný podle ustanovení § 10, 11, zákona č. 500/2004 Sb., správní řád, ve znění pozdějších předpisů (dále jen SŘ), § 124 odst. 6 zákona č. 361/2000 Sb., o provozu na pozemních komunikacích, ve znění pozdějších předpisů (dále jen zákon o provozu na pozemních komunikacích), a v souladu s ustanovením § 77 odst. 1 písm. c) a odst. 2 a 5 zákon o provozu na pozemních komunikacích, na základě podnětu ze dne 7. 3. 2024, který podala společnost

INSTA CZ s.r.o., IČ: 253 74 311, Jeremenkova 1142/42, 779 00 Olomouc
kterou zastupuje na základě plné moci společnost

DALSIKO s.r.o., IČ: 292 98 563, Vrahovická 18, 796 01 Prostějov
(dále jen "žadatel")

oznamuje podle § 171 a násl. v části šesté SŘ

Opatření obecné povahy o stanovení přechodné úpravy provozu na silnici III/39523 a místních komunikacích v městysu Medlov z důvodu obnovy chodníků

Přechodná úprava bude realizována takto a za těchto podmínek:

1. Realizace bude provedena dle dokumentace dopravního značení – Příloha OD-5386-24, v souladu s ČSN EN 12899-1, s vyhl. č. 294/2015 Sb., kterou se provádějí pravidla provozu na pozemních komunikacích v platném znění, zákonem č. 361/2000 Sb., o provozu na pozemních komunikacích, ve znění pozdějších předpisů, technickými podmínkami č. TP 65 „Zásady pro dopravní značení na pozemních komunikacích“, technickými podmínkami č. TP 100 „Zásady pro orientační dopravní značení na pozemních komunikacích“, technickými podmínkami č. TP 133 „Zásady pro vodorovné dopravní značení na pozemních komunikacích“ a VL. 6.1. „Svislé dopravní značky“, vše v platném znění.
2. Realizace bude probíhat v termínu **2. 4. – 30. 6. 2024**
3. Svislé dopravní značky budou základní velikosti.
4. Dopravní značení a dopravní zařízení bude provedeno v reflexním provedení podle platných norem, nařízení a zásad.

5. Dopravní značení bude umístěno dle schválených zásad pro přechodné DZ. Na jednom sloupku budou umístěny max. 2 dopravní značky.
6. Po ukončení prací bude přechodné dopravní značení bezodkladně a kompletně odstraněno.
7. Návrh stanovení přechodné úpravy provozu na silnici III/39523 a místních komunikacích v městysu Medlov z důvodu obnovy chodníků byl projednán s Policií ČR, KŘ JMK, ÚO B-v, DI B-v, PDI – vyjádření č. j. KRPB-48851-2/ČJ-2024-0603DI-HRB, ze dne 4. 3. 2024. Přípomínky a podmínky PČR byly zapracovány do dokumentace a jejich splnění je podmínkou tohoto stanovení:
 - V pracovní dny (od 07:00 hod. do 9:00 hod. a od 15:00 hod. do 17:00 hod.) z důvodu minimalizace negativních dopadů dopravního opatření využití ustanovení § 79 odst. 1 písm. i) zák. č. 361/2000 Sb., kdy pracovníci realizační firmy zajistí usměrňování provozu v místě omezení dopravy.
 - V pracovní dny (od 09:00 hod. do 15:00 hod. a od 17:00 hod. do 07:00 hod.) a v době mimopracovních dnů (sobota, neděle, svátek, den pracovního klidu) užití přechodného SSZ. Pokud nastane neúměrné vzduť dopravy před světelným signalizačním zařízením (vyčkávání vozidel v prostoru křižovatky silnice č. III/39521 a silnice č. III/39523) nebo narušení BESIP, je nutné pracovníky realizační firmy zajistit opětovné usměrňování provozu v místě omezení dopravy v kontextu ustanovení § 79 odst. 1 písm. i) zák. č. 361/2000 Sb.
 - Z důvodu minimalizace negativních dopadů na bezpečnost a plynulost silničního provozu není akceptovatelné, aby pracovní doba neprobíhala i v mimo pracovní dny (víkend, svátek, den pracovního klidu), a aby nebyla optimalizována dle aktuálních světelných podmínek) s maximálním využitím pracovních sil a mechanizace, protože je nutno vnímat, že i když se na stavbách nepracuje, u převážné většiny staveb přetrvává stav dopravních omezení a nadále vyvolává výrazné dopravní komplikace.
 - Chodci jako nejzranitelnější účastníci provozu musí mít možnost volby bezpečné trasy a jiný účastník provozu (např. řidič) musí mít náležitou reakční možnost pro zastavení nebo snížení rychlosti vozidla v případě, kdy by chodec (např. dítě) vstoupil do vozovky bez toho, aby se přesvědčil, zdali může dopravní prostor překonat s ohledem na své fyzické a mentální schopnosti, aniž by ohrozil sebe nebo jiné účastníky provozu na pozemních komunikacích. Policie ČR požaduje doplnit bezpečný koridor pro chodce.
8. Odpovědný pracovník za provedení tohoto opatření: **Ing. Jiří Nerušil, tel: 602 443 884**
9. Toto opatření obecné povahy o stanovení přechodné úpravy provozu na silnici III/39523 a místních komunikacích v městysu Medlov z důvodu obnovy chodníků, nabývá účinnosti pátým dnem po vyvěšení na úřední desce orgánu, který opatření obecné povahy vydal.
10. Z důvodu zajištění bezpečnosti silničního provozu na dotčených komunikacích může správní orgán z vlastního podmětu nebo z podmětu příslušného orgánu Policie ČR stanovit další dopravní značení nebo zařízení, případně stanovenou přechodnou úpravu provozu změnit.

Dle § 77 odst. 5 zákona o provozu na pozemních komunikacích, jde-li o stanovení přechodné úpravy provozu na pozemních komunikacích, nedoručuje příslušný správní úřad návrh opatření obecné povahy a nevyzývá dotčené osoby k podávání připomínek nebo námitek.

O d ů v o d n ě n í :

Na základě podnětu ze dne 7. 3. 2024, který podala společnost INSTA CZ s.r.o., IČ: 253 74 311, Jeremenkova 1142/42, 779 00 Olomouc, kterou zastupuje na základě plné moci společnost DALSIKO s.r.o., IČ: 292 98 563, Vrahovická 18, 796 01 Prostějov, bylo zahájeno odborem dopravy MěÚ Židlochovice řízení v uvedené věci.

V souladu s § 77 odst. 2 zák. o provozu na pozemních komunikacích byl návrh dopravního značení pro výše uvedené stanovení přechodné úpravy provozu projednán s příslušným orgánem Police ČR, kterým je Policie ČR, KŘ JMK, pracoviště dopravního inženýrství B-v – vyjádření č. j. KRPB-52839-1/ČJ-2022-0603DI-BAR, ze dne 15. 3. 2023. Podmínky vyjádření jsou zapracovány do dokumentace a jsou zahrnuty i v podmínkách ve výrokové části tohoto rozhodnutí.

Prioritou je vytváření bezpečného, srozumitelného a pokud možno plynulého provozu. Obnova chodníků v městysu Medlov, podél silnice III/39523 přispěje ke zvýšení bezpečnosti zejména chodců, jako nejzranitelnějších účastníků silničního provozu. Veřejný zájem na obnově chodníků převažuje nad újmou způsobenou dočasným omezením provozu.

Opatření obecné povahy o stanovení přechodné úpravy provozu na silnici III/39523 a místních komunikacích v městysu Medlov z důvodu obnovy chodníků, bude zveřejněno na úřední desce Městského úřadu Židlochovice a Obecního úřadu Medlov a současně bude zveřejněno způsobem umožňujícím dálkový přístup, webová stránka <http://www.zidlochovice.cz>.

Toto opatření obecné povahy nabývá dle § 77 odst. 5 zákona o provozu na pozemních komunikacích účinnosti pátý den po vyvěšení na úřední desce orgánu, který opatření obecné povahy vydal.

V tomto konkrétním případě nehrozí újma veřejnému zájmu a nabytí účinnosti opatření obecné povahy nastává dnem uvedeným ve výroku.

P o u ě n í :

Proti opatření obecné povahy, na základě ustanovení § 173 odst. 2 SŘ, nelze podat opravný prostředek. Soulad opatření obecné povahy s právními předpisy lze dle ustanovení § 174 odst. 2 posoudit v přezkumném řízení.

Ing. Dagmar Kratochvílová
vedoucí odboru dopravy

Doručí se:

Účastníci:

INSTA CZ s.r.o., IČ: 253 74 311, Jeremenkova 1142/42, 779 00 Olomouc
kterou zastupuje na základě plné moci společnost

- DALSIKO s.r.o., IČ: 292 98 563, Vrahovická 18, 796 01 Prostějov
- SÚS JMK p.o.k., oblast Střed

Další dotčené osoby:

V souladu s dle § 172 odst. 1 správního řádu doručuje Městský úřad Židlochovice toto opatření obecné povahy dotčeným osobám veřejnou vyhláškou. Doručení veřejnou vyhláškou bude provedeno v souladu s ustanovením § 25 správního řádu vyvěšením písemnosti na úřední desce Městského úřadu Židlochovice a Obecního úřadu Medlov a současně bude zveřejněna způsobem umožňujícím dálkový přístup. Toto opatření obecné povahy nabývá dle § 77 odst. 5 zákona o provozu na pozemních komunikacích účinnosti pátý den po vyvěšení na úřední desce orgánu, který opatření obecné povahy vydal.

Dále obdrží :

- Policie ČR, KŘ JMK, SPDI BM a BO, Kounicova 24, 611 32 Brno
- Městys Medlov, Medlov 52, 664 66 p. Němčičky, IČ: 488046
- MěÚ Židlochovice, OD

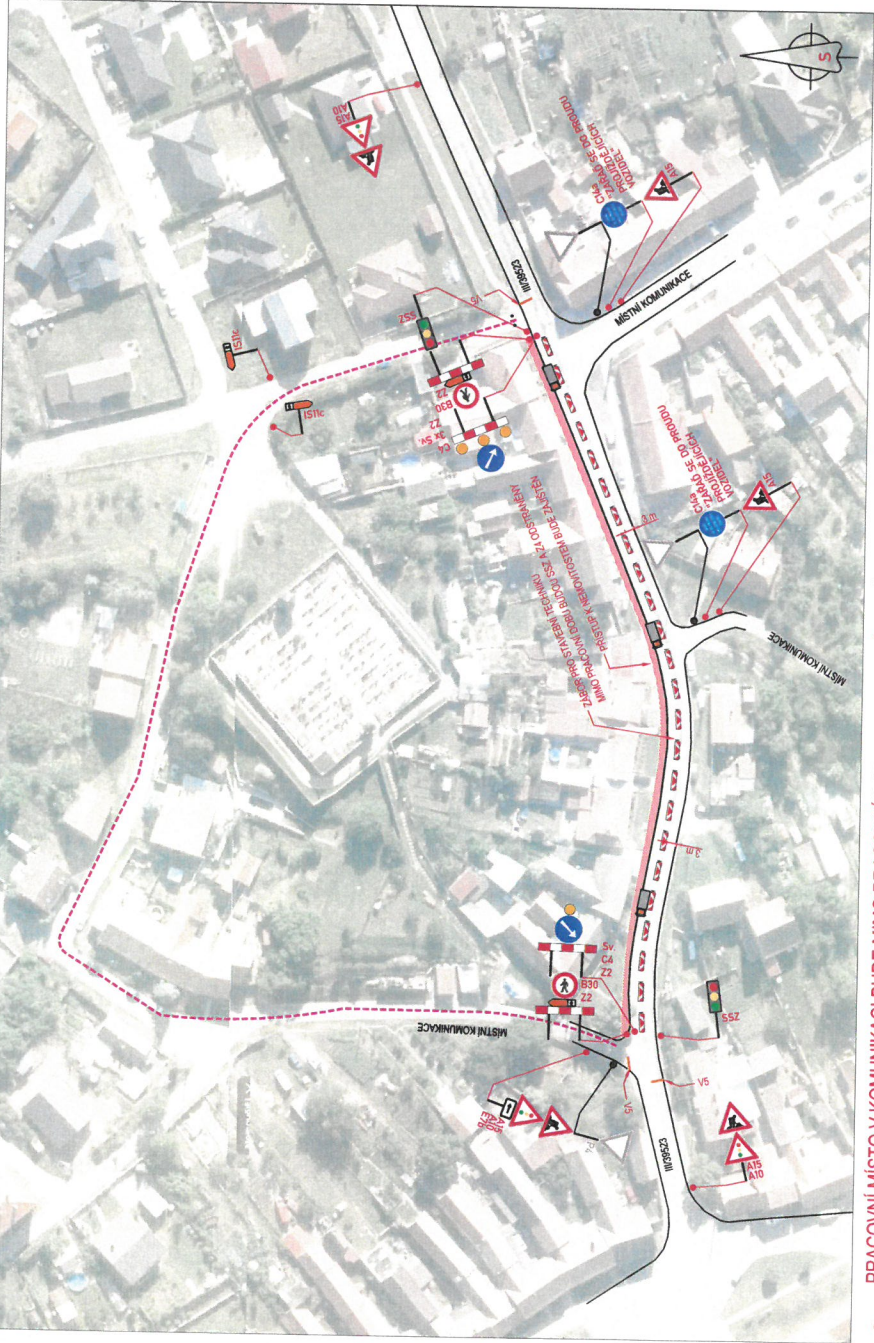
Poznámka:

MěÚ Židlochovice, OÚ Medlov,
se žádají o vyvěšení této veřejné vyhlášky na místě k tomu určenému a k následnému vrácení na odbor dopravy MěÚ Židlochovice s vyznačením termínu vyvěšení a sejmutí vyhlášky. **Toto oznámení musí být vyvěšeno po dobu celých 15 dnů.** Vyvěšení musí být provedeno i elektronicky.

Vyvěšeno dne: 12. 03. 2024
.....
razítko a podpis oprávněné osoby

Sejmuto dne: 22. 3. 2024
.....
razítko a podpis oprávněné osoby

Městys Medlov
664 66 , Medlov 52
IČ: 004 88 046
DIČ: CZ00488046



- PRACOVNÍ MÍSTO V KOMUNIKACI BUDE MIMO PRACOVNÍ DOBU DEMONTÁŽNĚ VČETNĚ SSZ.
 - PŘI TVORBĚ KOLON A PŘI SNIŽENÉ VIDITELNOSTI (MLHA, SNĚŽENÍ, HUSTÝ DÉŠŤ APOD.), PROVOZ ŘÍZEN POMOČÍ RUČNÍHO ŘÍZENÍ PROVOZU NALEŽITÉ POUČENOU OSOBU ZA PODMÍNEK, DLE UST. § 79 ZÁK. 361/2000 SB., KTERÁ BUDE VYBAVENA A OZNAČENA DLE VYHLÁŠKY Č. 294/2015 SB.

LEGENDA:

	PŘECHODNÉ DOPRAVNÍ ZNAČENÍ		PRACOVNÍ MÍSTO
	STAVAJÍCÍ DOPRAVNÍ ZNAČENÍ		OBCHOZÍ TRASA PRO CHODCE
	STAVAJÍCÍ DOPRAVNÍ ZNAČENÍ DOČASNĚ ZRUŠENE		

POZNÁMKA:
 - Umištění přechodného dopravního značení dle TP 4 68 (Značky pro omezení pracovních míst na pozemních komunikacích)
 - Stavající dopravní značení v rozporu s přechodnou úpravou provozu bude zrušeno okamžitě po začátku prací.
 - Doprvení značení B28 umístěno 7 dní před zahájením stavby.



ORIENTAČNÍ NASTAVENÍ SSZ (V PŘÍPADĚ POTŘEBY MOŽNO PŘÍZPUSOBIT AKTUÁLNÍMU PROVOZU)

Parametr	Hodnota	Jednotka
Průměr šířky uličníku	40,0	metry / m
Šířka vozovky	17,0	m
Šířka chodníku	1,5	m
Šířka záhonu	1,5	m
Šířka travnaté plochy	1,5	m
Šířka vjezdové plochy	6,0	m
Šířka odjezdové plochy	6,0	m
Šířka chodníku	1,5	m
Šířka záhonu	1,5	m
Šířka travnaté plochy	1,5	m

Parametr	Hodnota	Jednotka
Počet osů na bočníku	6,2	osů
Výškový rozdíl vozovky	3,4	m
Delší záhon	7,0	m

STAVBY:
 - Výškový rozdíl vozovky musí být větší než šířka záhonu na úseku dělení dopravy.

DALSÍKO s.r.o. - VPAHOVSKÁ 4251/118, 796 01 PROSEČOV, TELEFON: 725 120 324, INFO@DALSÍKO.CZ, WWW.DALSÍKO.CZ

Zhotovitel:
 Peotr BEDNÁŘ - Ml.
 Technická koordinátor:
 Radek BEDNÁŘ

Projektant:
 Radek BEDNÁŘ

MÍSTO: MEDLOV
AKCE: MEDLOV - OBNOVA CHODNÍKŮ
Obsah: PŘECHODNÁ ÚPRAVA PROVOZU

Formát: 297x530
Datum: 7.3.2024
Číslo přílohy: 1